

生态游憩视角下的房车营地规划设计

——以浙江桐乡良种场房车庄园为例

Landscape Design of RV Campsite from the Perspective of Ecological Recreation:
Taking Seed Multiplication Farm RV Manor in Tongxiang, Zhejiang as an Example

王琳 Wang Lin

内容摘要：在构建生态文明社会的大背景下，生态游憩成为房车营地规划建设的时代主题，房车营地建设理念由对自然环境的单向开发利用向双向适应转变。本文从生态游憩的视角，结合浙江桐乡房车营地总体规划实践，探索出我国房车营地规划设计的科学方法。

关键词：房车营地、房车旅游、生态游憩

DOI:10.16272/j.cnki.cn11-1392/j.2018.06.055

房车旅游是一种以房车为载体的新兴旅游方式，因其特有的“旅行+生活”完美结合的属性，越来越受到人们的青睐。而房车营地作为房车旅游的“驿站”，除了提供基础设施和服务，还集结了导向、娱乐、运动、环保、安全、救援等诸多内容。但国内接触房车旅游较晚，所以人们通常将“房车营地”看作“停车场”，这是对房车营地的降格。其实房车营地有更丰富的内涵，在国外房车营地是集娱乐休闲、体育健身、科普教育、养老度假于一身的综合性空间，甚至一些国家还将房车营地作为应急避难的场所。

一、我国房车营地发展背景

近年来，随着我国城市化发展的程度更高，汽车产业及交通基础设施建设突飞猛进，房车逐渐走入大众视野。同时，人民收入水平的持续提高使得消费结构不断升级，消费观念随之改变，更加追求个性化、多样化的出游方式。因此，房车旅游被越来越多的人认识和选择。国家相继出台了一系列政策，支持和规范房车营地的建设发展。2016年国家旅游局发布的《“十三五”全国旅游公共服务规划》提出：“到2020年，推动

建设200个国家级自驾车旅居车营地公共服务示范点，各类自驾车旅居车营地达到2000个，形成一批精品自驾游线路，培育一批自驾车营地品牌。”各省市的“十三五”旅游规划也都把自驾车房车营地建设作为重要的发展点，尤其是将营地作为交通、体育、旅游融合发展的重要领域，把自驾车房车营地提高到了一个空前的重视程度。

高需求必然催生大量建设，全国各省市建成的房车营地数量已达300多个。经过20多年的发展，设计实践面临了一些问题，主要集中在：社会经济跨越式发展与生态环境永续性要求的背景下我国房车营地的非理性设计现象；在城市多元化背景下我国房车营地片面孤立的设计策略使房车营地缺乏特色，没有跟周围的环境很好地融合；在建设美丽中国的愿景下，我国房车营地过度“西方化”，缺乏真正符合我国国情的规划设计策略。因此，规划设计师们开始思考运用更加科学合理的方法来营建房车营地。

二、生态游憩视角下的房车营地规划设计方法

1. 空间格局的系统化

基于生态游憩的视角，房车营地内空间格局一般分为：冲击区、过渡区、缓冲区。游憩行为对环境资源的冲击不是随意出现的，而是集中在可预见的空间格局，大多集中于游径及目的地区域。曼宁称这是游憩使用和影响的“节点和链接”格局。^[1]营地内的节点指营地内主要景观（湖泊、海边等）和其他观景点、重要的休闲娱乐项目（垂钓、儿童乐园、服务中心等）。链接主要是指连接各重要景观及休闲娱乐区域的游径。因此，在规划设计中要考虑到各区域截然不同的影响种类和

水平，合理规划游径，将冲击区分散，使游憩行为对营地内自然资源的影响降到最小。

2. 资源要素可持续化

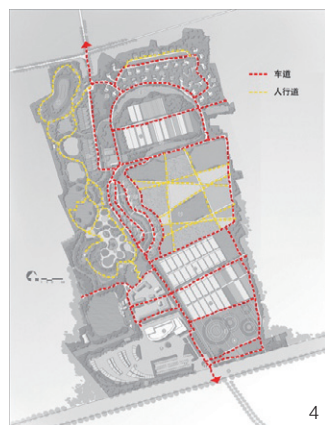
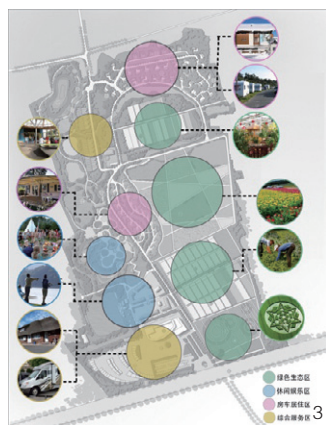
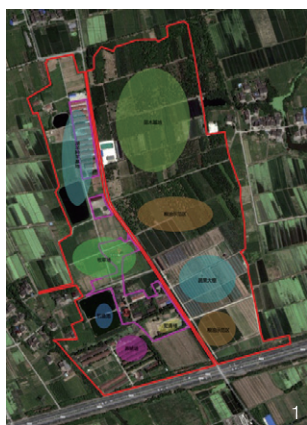
房车营地是一个复杂的综合体，营地内有住区、休闲娱乐区域、道路、水体等多种资源要素，这些不同的空间单元构成了营地内的基本空间结构和功能，而空间单元指的就是“斑块”。因此，将斑块概念引入房车营地的规划设计中，是科学把握房车营地空间布局及景观功能优化的基础。由于起源和成因不同，斑块可以是自然的，如自然形成的山体、湖泊；也可以是人工的，如采摘园、花卉种植区等。在规划中要使自然斑块与人工斑块相协调^[2]，同时要注意融入当地的文化。

3. 基于环境承载力的游憩功能设置多样化

在营地内的游憩使用区域，不同类型的植被和土壤对冲击的抵抗力和恢复力是不同的，要根据气候条件和动植物生长阶段而有季节性的变化。不同的游憩方式也会对营地产生不同类型和程度的影响。例如，使用不同交通工具对营地内廊道的影响是不同的，因此在规划中可以通过建立多样化的廊道设计来增加游憩者的选择，从而降低对廊道的冲击，同时丰富游憩体验。

4. 生态游憩管理的动态化

作为规划设计者要平衡房车营地与游憩者之间的关系。通常针对房车营地的管理，并不是阻止营地的变化，而是设法使游憩行为对资源的影响在可接受的范围内。所以在设计之初就要将游憩者对房车营地的使用限制（包括集中和分散）、停留时间控制、使用类型限制、适用季节限制等因素考虑其中。对房车营地低冲击生态化技术的运用也是重要的管理手段。



1. 良种场原有资源斑块
2. 房车庄园总体规划设计
3. 规划设计四大区域
4. 房车庄园廊道设计

三、桐乡房车营地规划设计实践

本文以浙江省嘉兴市桐乡市良种场房车庄园规划项目为例(以下简称“桐乡房车庄园”),对我国以生态游憩为视角的房车营地规划设计策略进行研究。

1. 系统化房车营地景观生态格局的构建

桐乡市位于浙江省北部,杭嘉湖平原腹地,隶属于嘉兴市。居沪、杭、苏金三角之中,至上海 110 公里,至杭州 56 公里,至苏州 65 公里。地块以南的嘉湖公路,为一级公路,连接嘉兴和湖州两市。总占地面积 46.1 公顷,设计改造面积约 20 公顷。地块以西在建一条旅游大道直通乌镇。基地呈矩形,地势平坦。基地现有中心育苗场、湖羊种羊场、新品种引种示范中心等农业项目、知青楼、水塔等历史性建筑,以及钓鱼塘等休闲娱乐项目。(图 1)

规划围绕都市生态农业的主题进行设计,把握桐乡“文脉”,凸显江南水乡特色,既与窗口景区乌镇的古韵、秀美一脉相承,又有其现代时尚、亲近自然的特性,对久居闹市的都市人产生吸引力。以生态建设为主导,依托农业、畜牧业、服务业三大产业链,全面开发桐乡生态旅游资源。通过人为的整合和规划,使桐乡良种场的资源得到合理利用,并达到生态的增益。总体布局从点(斑块)、线(廊道)进入,而非全面铺开。点式添加形象、功能性的场地,并对其分布进行合理安排。(图 2)

2. 可持续化房车营地资源要素的整合

以可持续发展为目的,使房车营地、服务中心、儿童乐园等引入斑块与原有水体、植被等自然斑块相融合。将原有苗木基地、蔬果大棚、粮

油示范区及鱼塘进行产业升级和优化,保留特色,整合提升。形成大聚合、大生态、多核组团的建设模式,实现空间的分散聚合及土地的高效利用。(图 3)在廊道的规划设计上,原有道路多为砂石路面,车辆通行困难,人行路线路况较差,承载能力较弱。苗木基地、蔬果大棚等区块的路面为人为踩踏而成,质地虽夯实,但受天气因素影响较大,浮尘和泥泞的状况时有发生。规划建设景观大道,将使从高速公路和铁路来到桐乡的游客一下子就被满眼的绿色所吸引,营造绿色大背景,沿路以有花灌木为主,中间种植槐树,外层以高大乔木为主,形成百米长的绿化带。将沿水系的环路变为公共景观空间,贯彻生态和就近原则,铺设有机材料和当地材料,既可以和周边景观融为一体,又体现了绿色生态原则。(图 4)

3. 多样化的房车营地功能设置

遵循总体设计原则,规划设计四大区域:绿色生态区、休闲娱乐区、房车营地区和综合服务区^[3],着力打造房车营地及相关配套服务和展示,以之作为整个房车庄园的精品区域。又因我国当今参与房车游憩者大多以家庭为单位,因此要兼顾儿童、成人和老年人的游憩需求,打造儿童游乐区、球类运动区、水上垂钓区等休闲娱乐区域。而作为规划设计的初衷,绿色可持续的生态区成为主要景观区。四大区域构成完整的游憩体系,同时也将冲击区、过渡区与缓冲区合理布局,最大限度地降低游憩行为对资源的冲击。^[4]

4. 动态化的房车营地生态管理

由于房车庄园的使用性质,污水处理成为生态化管理的核心问题,因此在规划设计中需考虑在庄园内建立污水处理设施,公厕内安装无动力

厌氧净化处理器,采用地埋式或紧凑型微动力处理系统等。在规划建设过程中还要充分考虑各区块资源的环境耐久力、场地资源的抵抗力,以及生态恢复力。合理控制集中区域的人流和动线,做到动态监控。

结语

房车营地在我国作为一种新的游憩方式,其独特的“旅行+生活”模式,成为国人理想的旅行选择。而在规划设计中着眼于生态游憩的永续化发展模式也是构建“美丽中国”的时代要求,不仅可以提高规划设计的科学性和合理性,也是对环境资源的有序利用和保护。本文以桐乡房车庄园为例,提出四个方面的规划设计方法,对于今后我国生态可持续化背景下的房车营地规划设计具有一定的借鉴意义。

注释:

- [1] [美] 哈密特·科尔:《游憩生态学》[M],吴承照、张娜译,北京:科技出版社,2011,第 98 页。
- [2] 邹建国:《景观生态学:格局、过程、尺度与等级》[M],北京:高等教育出版社,2007,第 36-37 页。
- [3] 罗艳宁:《汽车营地规划设计方法研究——以南京大石湖生态旅游度假区为例》[J],《中国园林》,2008 年第 6 期,第 51-57 页。
- [4] 张焕:《生态足迹下的沈阳七星山房车营地生态景观设计研究》[D],大连:大连理工大学,2014,第 33-34 页。